

Kaupallinen kalastus Turun edustan merialueella vuonna 2021

Turun edustan merialueen kalataloudellinen yhteistarkkailu



Jorma Valjus



Raportti 27/2022

Länsi-Uudenmaan vesi ja ympäristö ry

Raportti 27/2022

Kaupallinen kalastus Turun edustan merialueella vuonna 2021

Turun edustan merialueen kalataloudellinen yhteistarkkailu

Laatija: Jorma Valjus

Tarkastaja: Tiina Asp

Hyväksyjä: Jaana Pönni

Hyväksytty: 20.4.2022

Valokuvat: LUVY

Kansikuva: Turun edustan merialuetta (LUVY / Jussi Vesterinen)

Sisällys

1	Johdanto	4
2	Kalastustiedustelu.....	4
2.1	Tulokset	5
2.1.1	Kalastajien määrä.....	5
2.1.2	Pyynti.....	5
2.1.3	Saalis.....	6
2.1.4	Haitat.....	7
2.1.5	Muutoksia kalakannoissa.....	8
3	Yhteenveto	8
	Lähdeluettelo.....	9
	Liiteluettelo.....	9

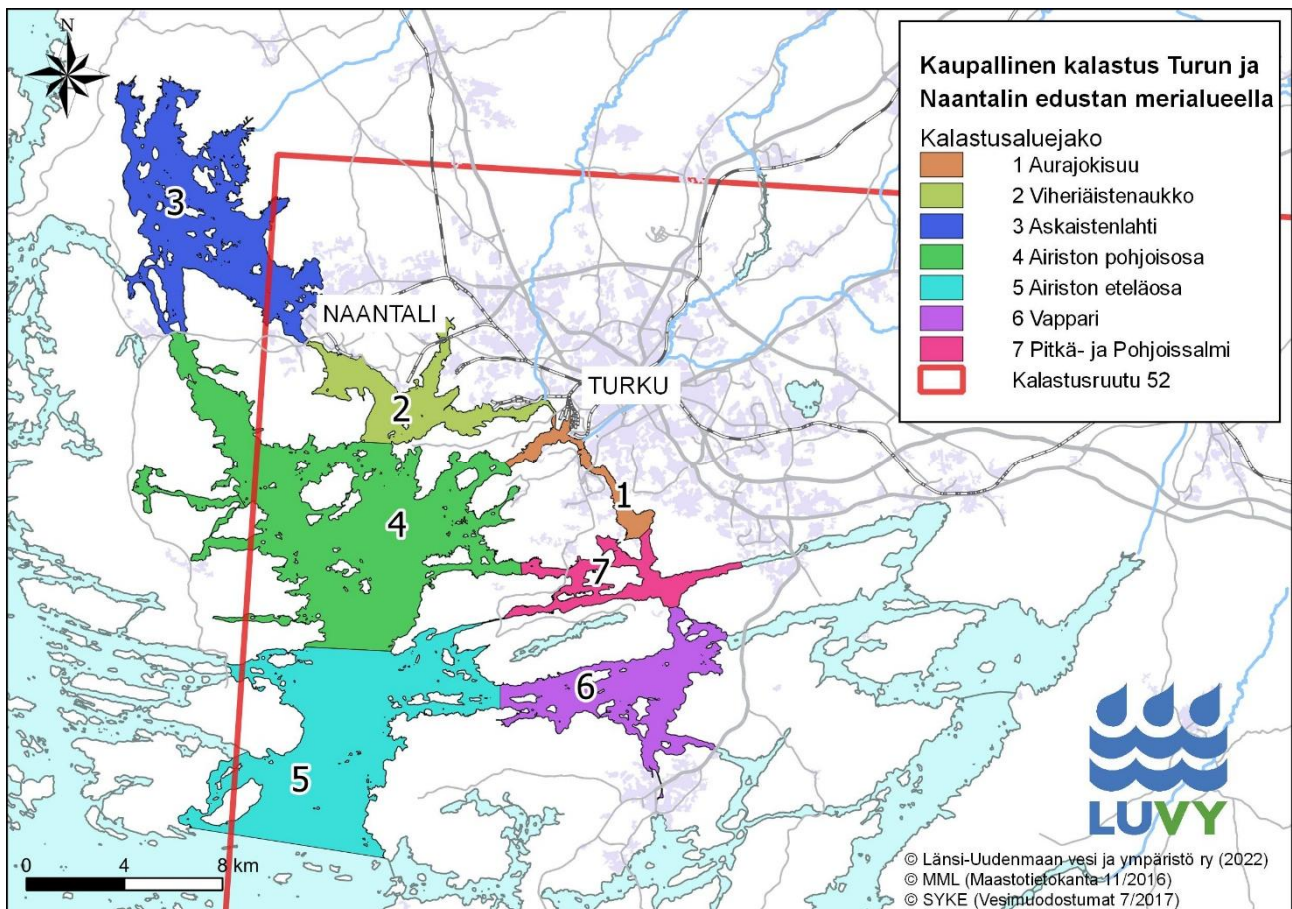
1 Johdanto

Turun ja Naantalin edustan merialueen kaupallisen kalastuksen seuranta on osa ko. merialueella tehtävää kalataloudellista yhteistarkkailua. Tarkkailuun osallistuvat Turun seudun puhdistamo Oy, Paraisten kaupunki, Neste Oyj, Naantali, TSE Oy ja Naantalin Satama Oy. Kaupallisen kalastuksen ja saaliin määrää seurataan vuosittain. Tässä raportissa esitetään tulokset vuodelta 2021 sekä havaintoja kalastuksen ja saaliin kehityksestä pidemmällä aikavälillä.

2 Kalastustiedustelu

Vuoden 2021 kaupallista kalastusta koskeva tiedustelu Turun ja Naantalin edustan merialueella toteutettiin kirjallisena tiedusteluna kaikille niille kaupallisille kalastajille, jotka olivat ilmoittaneet ELY-keskukselle saalistietoja vuodelta 2021 pyyntiruudun 52 alueelta. Pyyntiruutu 52 kattaa tarkkailualueen suurelta osin, mutta sen ulkopuolelle jää silti valtaosa Askaistenlahtea ja Airiston pohjoisosan luoteiskulma. Kohderyhmää täydennettiin kalastajilla, jotka olivat aikaisempina vuosina kalastaneet Askaistenlahdella, jolloin myös tämä alue saatiin varsin hyvin katettua. Tilastoruutu 52 ulottuu pitkälle tarkkailualueen ulkopuolelle ja ruudussa muualla kuin tarkkailualueella kalastaneiden osuus vastanneista olikin merkittävä. Tiedustelulomakkeessa kysyttiin pyydysten käyttöä, saalista, ammattimaista kalastusta haittaavia tekijöitä sekä havaintoja muutoksista kalakannoissa.

Kalastuksen määrä on ilmoitettu pyyntiponnistuksena, jolla tarkoitetaan yhden pyydyksen yhden vuorokauden pyyntiä. Verkot esitetään 30 metriä pitkinä yksikköinä, mutta niiden korkeuksista ei ole tietoa. Kaupallisen kalastuksen seurannassa tarkkailualue on jaettu seitsemään osa-alueeseen, mutta vähäisen kalastuksen vuoksi tuloksia on esitettävissä vain neljältä alueelta.



Kuva 1. Kaupallisen kalastuksen tiedustelualueet ja kalastusruutu nro 52.

2.1 Tulokset

2.1.1 Kalastajien määrä

Kalastustiedustelu lähetettiin 38 kaupalliselle kalastajalle, joista tiedusteluun vastasi 17 (45 %). Vastanneista tarkkailu-alueella oli kalastanut kuusi kalastajaa, jotka jakautuivat tasan kaupallisten kalastajien ryhmiin I ja II. Kaupallisen kalastajan II-ryhmään kuuluvat ne kalastajat, joiden itse pyytämän kalan tai siitä jalostettujen kalastustuotteiden myynnistä kolmen viimeksi kuluneen tilikauden aikana kertyneen liikevaihdon keskiarvo ei ylitä 10 000 €.

Kaupallisten kalastajien määrä tarkkailualueella on vähentynyt merkittävästi 1970- ja 1980-luvuilta, jolloin alueella työskenteli keskimäärin 35 kalastajaa. 1990-luvulla ja 2000-luvun alkupuolella kalastajamäärä oli laskenut noin 20 kalastajaan ja väheni edelleen niin, että vuonna 2012 kalastajia oli enää kolme (taulukko 1). Määrä saattoi olla todellisudessa suurempi, sillä vuosien 2017 ja 2018 kattavammassa tiedustelussa kalastajia oli taas 10-11. Vuodesta 2019 alkaen tiedustelu kohdistui todennäköisesti aikaisempia vuosia tarkemmin tarkkailualueella kalastaneille. Ammatikseen kalastavien henkilöiden määrä näyttää vähenevän, sillä vuonna 2019 ainakin osittain ammatikseen kalasti 13 henkilöä ja vuonna 2021 enää kuusi.

2.1.2 Pyynti

Askaistenlahti ja Viheriäistenaukko ovat viime vuosina olleet kaupallisen kalastuksen pääalueita. Kalastustiedustelun mukaan Airiston pohjois- ja eteläosissa on kalastettu jonkin verran, Pitkä- ja Pohjoissalmessa ei vuonna 2021 kalastettu. Aurajokisuulla ja Vapparilla ei kaupallista kalastusta ole harjoitettu enää kymmeneen vuoteen.

Taulukko 1. Kaupallisten kalastajien määrä osa-alueittain vuosina 2000, 2005, 2009 (Holsti 2010), 2010-2012 (Väisänen 2014) ja 2017-2021 (Valjus 2018, 2019, 2020, 2021). Huom! sama kalastaja on voinut kalastaa usealla osa-alueella.

	2000	2005	2009	2010	2011	2012	2017	2018	2019	2020	2021
Aurajokisuu	0	0	0	0	0	0	0	0	0	0	0
Viheriästenaukko	3	2	2	1	1	1	2	1	2	2	2
Askaistenlahti	7	5	1	1	2	0	5	4	4	3	3
Airiston pohjoisosa	7	5	2	2	3	1	4	3	5	2	1
Airiston eteläosa	4	3	0	0	0	1	0	2	3	1	1
Vappari	0	2	2	2	1	0	0	0	0	0	0
Pitkä- ja Pohjoissalmi	1	0	1	0	0	0	0	0	1	1	0
Yhteensä	22	17	8	6	7	3	11	10	13	7	6

Kalastustiedustelun mukaan vuoden 2021 kaupallisen kalastuksen pyyntiponnistus oli noin 6270 pyyntivuorokautta, kalastuksessa käytettiin verkkoja ja rysiä, myös norssiryisiä. Verkkokalastus ajoittui enimmäkseen kevääseen ja syksyyn, rysillä kalastettiin varsin tasaisesti touko-lokakuun välisenä aikana.

Taulukossa 2 on esitetty pyyntiponnistus alueittain. Osa ilmoitetusta pyynnistä jakautui useammalle osa-alueelle, eikä niitä voitu eritellä alueittain. Eri pyydysten ja kaikkien pyydysten pyyntiponnistus koko tarkkailualueella on kuitenkin esitetty taulukon Yhteensä-sarakkeessa. Rysillä kalastettiin edellisen vuoden tapaan eniten Airiston eteläosissa. Rysiä käytettiin myös Viheriästenaukolla ja norssiryisiä Askaistenlahdella. Alueellisesti erittelemätön rysäkalastus jakautuu Airiston eteläosan ja Viheriästenaukon kesken. Kokonaisuudessaan rysäkalastuksen pyyntiponnistus vuonna 2021 oli noin 1140 pyyntivuorokautta, eikä jäänyt kovin paljon ennätyskellisen vuoden 2020 (1330) pyynnistä.

Verkkokalastuksen ilmoitetusta pyynnistä pystyttiin yksilöimään tietyille vesialueelle alle puolet (43 %). Tämä pyynti kohdistui lähes kokonaisuudessaan Askaistenlahdelle. Alueellisesti määrittelemätön pyynti sijoittuu Viheriästenaukolla ja Airiston Pohjoisosaan. Kokonaisuudessaan verkkokalastuksen määrä (5140 pyyntivuorokautta) jäi noin puoleen vuoteen 2020 verrattuna.

Pitkällä aikavälillä kaupallinen kalastus on vähentynyt koko tarkkailualueella. Vapparilla ei tiedustelun mukaan kalasteta enää ollenkaan ja Pitkä- ja Pohjoissalmessa kalastus on ollut viime vuosina hyvin vähäistä. Silakkaryisiä ei enää käytetä ja verkkokalastuksen määrä on laskenut eniten kalastetuilla alueilla alle kymmeneen 2000-luvun alun tilanteesta. Rysäkalastuksen määrä on kuitenkin ollut viime vuosina jonkin verran aikaisempaa suurempaa. Ammattikalastustiedustelun tuloksiin liittyy vähäisen vastaajamäärän vuoksi epävarmuustekijöitä, jotka saattavat näkyä suurina vuosittaisina vaihteluina tuloksissa.

Taulukko 2. Pyyntiponnistus (vrk) osa-alueittain vuosina 2000, 2005, 2009 (Holsti 2010), 2010-2012 (Väisänen 2014), 2017-2020 (Valjus 2018, 2019, 2020, 2021) ja 2021. *) tiedot puutteelliset, **) tuloksessa on mukana myös ne tiedot, joita ei voitu eritellä alueittain.

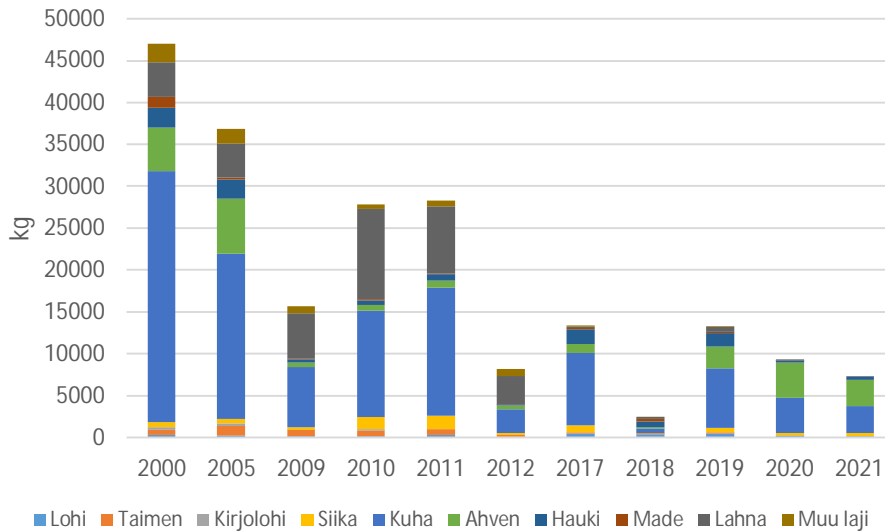
Pyydys		Vihəriästenaukko	Askaistenlahti	Airiston pohjoisosa	Airiston eteläosa	Vappari	Pitkä- ja pohjoissalmi	Yhteensä
Silakkarysä	2000	460	572	1656	92	0	0	2780
	2005	256	436	1724	153	0	0	2569
	2009	0	0	0	0	0	0	0
	2010	0	0	0	0	0	0	0
	2011	0	90	0	0	0	0	90
	2012	Silakkarysää ei ole käytetty vuoden 2011 jälkeen						
Norssiryssä	2018	0	39	0	0	0	0	39
	2019	0	80	0	0	0	0	80
	2020	0	60	0	0	0	0	84
	2021	0	80	0	0	0	0	80
Suomukalarysä	2000	0	0	0	0	0	0	0
	2005	13	13	90	5	0	0	121
	2009	455	0	98	0	56	0	609
	2010	390	0	222	0	0	0	612
	2011	397	0	187	0	0	0	584
	2012	301	0	0	0	0	0	301
	2017	465	0	248	0	0	0	713
	2018	151	0	12	0	0	0	163
	2019	117*	0	608*	0*	0	0*	725* (816**)
	2020	65	0	0	784	0	0	849 (1331 **)
	2021	44*	0	0*	856	0	0	900 (1057**)
Lohi- ja taimenverkko	2000	4	1300	0	0	0	0	1304
	2005	0	420	0	0	0	0	420
	2009	0	0	0	0	0	0	0
	2010	0	0	364	0	0	0	364
	2011	0	0	0	0	0	0	0
	2012	0	0	0	0	0	0	0
	2017	112	120	28	0	0	0	260
	2018	0	48	0	0	0	0	48
	2019	Vuodesta 2019 alkaen kaikki verkkokalastus on kohdassa Muu verkko						
Pesäverkko	2000	1	370	0	0	0	0	371
	2005	15	0	0	0	0	0	15
	2009	Pesäverkkoa ei ole käytetty vuoden 2005 jälkeen						
Muu verkko	2000	12763	60510	63195	5273	0	0	141741
	2005	13737	76278	47233	443	33994	0	171685
	2009	2626	0	2356	0	14330	0	19312
	2010	1444	0	1054	0	0	23082	25580
	2011	1764	24104	912	0	0	0	26780
	2012	1340	0	250	0	0	0	1690
	2017	1440	33539	1050	0	0	0	36029
	2018	0	731	3294	320	0	0	4345
	2019	110*	3536	60*	125*	0	0*	3831* (8852**)
	2020	0	810	0	0	0	0	810 (10200**)
	2021	14*	2182	0*	0	0	0	2196 (5139**)
Vapavälineet	2018	0	107	0	0	0	0	107
	2019	Vapavälineitä ei ole käytetty vuoden 2018 jälkeen						
Vuosi 2021 yhteensä	58*	2262	0*	856	0	0	3176 (6273**)	

2.1.3 Saalis

Vuoden 2021 kaupallisen kalastuksen saalis koko tarkkailualueella oli tiedustelun mukaan noin 7400 kg. Tässä saaliissa ei ole huomioitu muuhun kalansaaliiseen verrattuna varsin merkittävää norssisaalista, jota ei ole tarkoituksenmukaista esittää yksittäisen kalastajan saaliina. Norssi ei ole mukana saaliissa myöskään vuosina 2020, 2019 ja 2018 (kuva 2), jolloin sitä kalastettiin tiedustelun mukaan alueelta ammattimaisesti ensimmäisen kerran. Kun norssia on kalastettu, on se ollut selvästi runsain saalislaji, vaikka sitä pyydetään vain muutaman viikon ajan keväällä. Luonnonvarakeskuksen tilastotietokannan mukaan norssia eli kuoretta on alettu kalastamaan Saaristomereltä suuremmissa mittakaavassa vasta vuonna 2017, jolloin kuoresaalis oli noin 60 000 kg. Vuonna 2019 kuoresaalis Saaristomerellä oli kasvanut noin 240 000 kiloon ja vuonna 2021 saalis oli jo lähes 890 000 kg (www.luke.fi, 4.4.2022).

Saalistietoja tarkasteltaessa on huomioitava, että tiedustelun vastausaktiivisuus saattaa vaikuttaa merkittävästi tuloksiin, etenkin kun kalastajien määrä on pieni. Vuoden 2021 saalistuloksista puuttuvat kahden alueella kalastaneen ja tiedusteluun vastanneen ammattikalastajan saalistiedot.

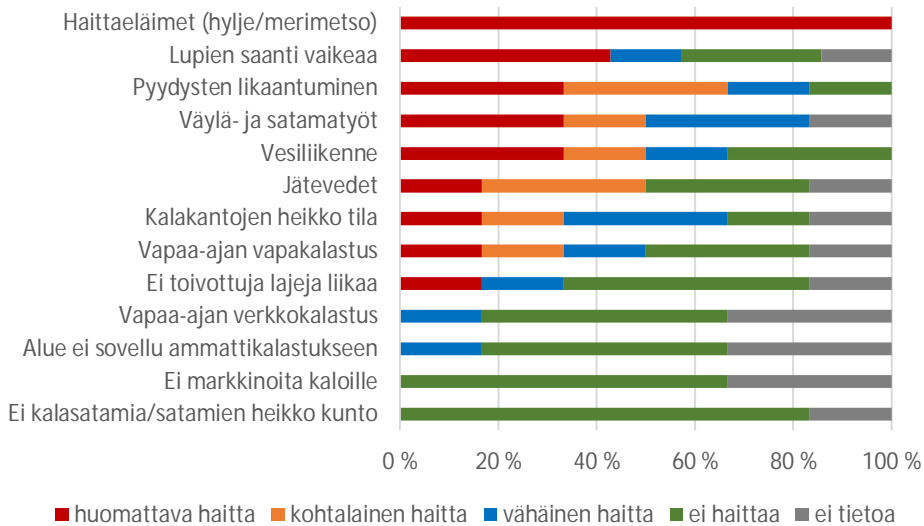
Silakka ja kilohaili olivat 2000-luvun alussa tarkkailualueen merkittävimpiä saalislajeja. Sittemmin näiden lajien kaupallinen kalastus alueella on loppunut. Silakka on sekä määrältään että arvoltaan kaupallisen kalastuksen tärkein saalislaji Suomessa, ja sitä kalastetaan pääasiassa troolaamalla avomereltä. Silakan, kilohailin ja kuoreen ohella runsaimmat saalislajit ovat viime vuosina olleet kuha (44 % vuonna 2021) ja ahven (42 %). Haukea, siikaa ja lohta saatiin muutamia satoja kiloja, mutta niiden saalisuus jää 1-6 prosenttiin. Suurin osa saaliista pyydettiin Airiston eteläosasta, missä ryssäkalastus oli voimakkainta. Lohisaalis oli peräisin Viheriäistenaukolta ja Airiston pohjoisosasta. Kokonaisuudessaan saalis on pidemmällä aikavälillä vähentynyt merkittävästi (kuva 2). Yksityiskohtaiset saalismäärät ja niiden osuus kokonaisuudesta saaliista aikavälillä 2000-2021 on esitetty liitteessä 2.



Kuva 2. Koko tarkkailualueen saalis lajeittain. Kuvasta puuttuu silakka-, kilohaili- ja kuoresaalis. Silakka- ja kilohailisaalis oli vuosina 2000 ja 2005 n. 300 - 400 t kg, myöhempinä vuosina enimmilläänkin vain muutamia kymmeniä kiloja. Kuoretta on kalastettu ammatillisesti tarkkailualueella tiedustelun mukaan vuodesta 2018 alkaen.

2.1.4 Haitat

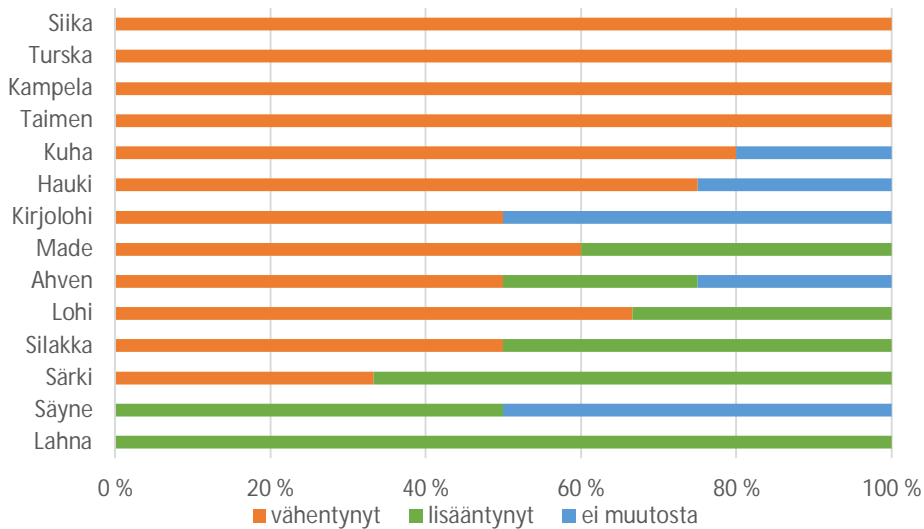
Kaupallisten kalastajien mielestä suurimpana häiritseväksi tekijänä kalastukselle olivat hylkeet ja merimetso. Huomattavaksi tai kohdalliseksi häiritseväksi koettiin usein myös kalastuslupien saannin vaikeus, pyydysten likaantuminen, väylä- ja satamatyöt, vesiliikenne ja jätevedet. Pienen vastausmäärän vuoksi alueittaista vertailua ei voitu tehdä. Tilanne oli kuitenkin pitkälti samansuuntainen useimmilla osa-alueilla. Ammattikalastuslupien saanti koettiin nyt edellistä vuotta hankalammaksi. Muissa kommentteissa korostettiin edelleen hylje- ja merimetso-ongelmaa, minkä vuoksi kalastus on käynyt käytännössä mahdottomaksi.



Kuva 3. Kaupallista kalastusta haittaavat tekijät Turun ja Naantalien edustan merialueella vuonna 2021.

2.1.5 Muutoksia kalakannoissa

Tiedusteluvastausten mukaan useimpien kaupallisen kalastuksen kohteena olevien kalalajien oltiin havaittu pääsääntöisesti vähentyneen. Selkeimmin lisääntyneitä lajeja olivat ainoastaan särkikalat lahna, säyne ja särki. Silakan, lohen, ahvenen ja mateen osalta mielipiteet jakautuivat. Havaintoja lohen lisääntymisestä oli tehty Airiston pohjoisosasta ja ahvenen lisääntymisestä Askaistenlahdelta. Simpun lisääntymisestä ja norssin vähenemisestä oli myös tehty havaintoja.



Kuva 4. Muutoksia kalakannoissa kaupallisille kalastajille kohdennetun tiedustelun mukaan vuonna 2021.

3 Yhteenveto

Kaupallisten kalastajien määrä tarkkailualueella on laskenut merkittävästi ja vuonna 2021 heitä oli kalastustiedustelun mukaan enää kuusi. Askaistenlahti ja Viheriäistenaukko ovat viime vuosina olleet kaupallisen kalastuksen pääalueita, Airiston pohjois- ja eteläosissa on kalastettu jonkin verran.

Vuonna 2021 koko Turun ja Naantalien edustan merialueen kaupallisen kalastuksen pyyntiponnistus oli noin 6270 pyyntivuorokautta, mikä oli vain hieman yli puolet edellisen vuoden pyynnistä. Kalastuksen väheneminen näkyy erityisesti verkkokalastuksessa, rysäkalastuksen määrä on viime vuosina ollut jonkin verran aikaisempaa runsaampaa ja viime vuosina alueella on kalastettu rysillä myös norssia.

Vuoden 2021 kaupallisen kalastuksen saalis koko tarkkailualueella oli tiedustelun mukaan noin 7400 kg, mikä oli lähes 2000 kg vähemmän kuin edellisenä vuonna. Runsaimmat saalisajit ovat viime vuosina olleet kuha (44 % vuonna 2021) ja ahven (42 %). Hauen, siian ja lohen saalisosuus jäi 1-6 prosenttiin. Suurin osa saaliista kalastettiin Airiston eteläosasta, missä rysäkalastus oli voimakkainta. Tuloksissa ei ole huomioitu norssisaalista. Kalastustiedusteluun liittyy vähäisen vastaajamäärän ja puutteellisten vastausten vuoksi epävarmuustekijöitä, jotka saattavat näkyä suurina vuosittaisina vaihteluina tuloksissa.

Suurimpana häirtana kaupalliselle kalastukselle olivat hylkeet ja merimetsot. Tiedusteluvastausten mukaan useimmat kaupallisen kalastuksen kohteena olevat kalalajit olivat vähentyneet.

Lähdeluettelo

- Holsti, H. 2010. Turun-Naantalien edustan merialueen kalataloudellinen tarkkailututkimus vuosina 2005-2009. Yhteenveto. Kokemäenjoen vesistön vesiensuojeluyhdistys ry. Julkaisu 639.
- Valjus, J. 2018. Turun edustan merialueen kalataloudellinen yhteistarkkailu. Ammattikalastuksen seuranta 2017. Raportti 715/2018. Länsi-Uudenmaan vesi ja ympäristö ry. 8 s.
- Valjus, J. 2019. Turun edustan merialueen kalataloudellinen yhteistarkkailu. Ammattikalastuksen seuranta 2018. Raportti 767/2019. Länsi-Uudenmaan vesi ja ympäristö ry. 9 s.
- Valjus, J. 2020. Turun edustan merialueen ammattikalastus 2019. Turun edustan merialueen kalataloudellinen yhteistarkkailu. Raportti 40/2020. Länsi-Uudenmaan vesi ja ympäristö ry. 10 s.
- Valjus, J. 2021. Turun edustan merialueen kaupallinen kalastus 2020. Turun edustan merialueen kalataloudellinen yhteistarkkailu. Raportti 8/2021. Länsi-Uudenmaan vesi ja ympäristö ry. 9 s.
- Väisänen, A. 2014. Turun ja Naantalien edustan merialueen ammatti- ja kirjanpitokalastus vuonna 2012. Kirjenumero 5/14. Kokemäenjoen vesistön vesiensuojeluyhdistys ry.

Liiteluettelo

Liite 1. Kaupallisen kalastuksen tiedustelulomake 2021

Liite 2. Kaupallisen kalastuksen saalis tarkkailualueella tiedustelun mukaan vuosina 2000-2021.



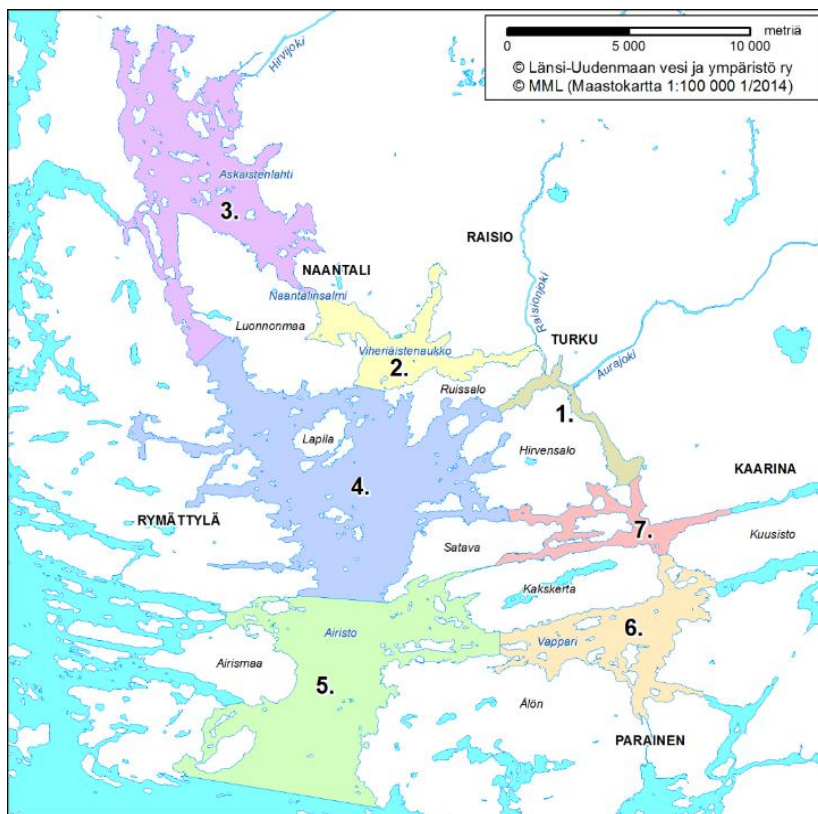
Kaupallinen kalastus Turun ja Naantalin edustan merialueella vuonna 2021
Kommersiellt fiske i havsområdet utanför Åbo och Nådendal år 2021

- 1 Kalastitteko ammatiksenne (kaupallinen kalastus) Turun tai Naantalin edustan merialueella (ks. kartta) vuonna 2021?
Fiskade ni som yrkesfiskare i havsområdet utanför Åbo och Nådendal (se karta) år 2021?

Kaupallisten kalastajien ryhmässä I <i>Kommersiella fiskare i grupp I</i>	
Kaupallisten kalastajien ryhmässä II <i>Kommeriella fiskare i grupp II</i>	
Ei ammattikalastusta vuonna 2021 <i>Inget yrkesfiske år 2021</i>	

- 2 Millä kalastusalueilla kalastitte vuonna 2021?
Inom vilka områden fiskade ni år 2021?

1. Aurajokisuu	
2. Viheriästenaukko	
3. Askaistenlahti	
4. Airiston pohjoisosa	
5. Airiston eteläosa	
6. Vappari	
7. Pitkä- ja Pohjoissalmi	



3 Mitkä tekijät aiheuttavat haittaa kalastukselle Turun ja Naantalin edustalla?
(0=ei haittaa, 1=vähäinen haitta, 2=kohtalainen haitta, 3=huomattava haitta)

*Vilka faktorer medförde men för fisket i området utanför Åbo och Nådendal?
(0=inget problem, 1=litet problem, 2=måttligt problem, 3=betydande problem)*

	0	1	2	3	ei tietoa vet inte
1. Ammattikalastuslupien saannin vaikeus <i>Svårigheter att få fisketillstånd</i>					
2. Alue ei sovellu ammattimaiseen kalastukseen <i>Området lämpar sig inte för yrkesmässigt fiske</i>					
3. Vapaa-ajan verkkokalastus haittaa pyyntiä <i>Fritidsfiske med nät stör fisket</i>					
4. Vapaa-ajankalastajien vapakalastus haittaa pyyntiä <i>Fritidsfiskarnas spöfiske stör fisket</i>					
5. Ei toivottujen kalalajien suuri määrä haittaa pyyntiä <i>Den stora mängden inte önskade fiskarter stör flsket</i>					
6. Alueella ei ole markkinoita saaliille <i>Inom området finns ingen marknad för fångsten</i>					
7. Pyydysten likaantuminen <i>Nedsmutsning av fångstredskap</i>					
8. Turun ja Naantalin alueen jätevedet <i>Avloppsvattnet från Åbo och Nådendalsområdet</i>					
9. Ei kalasatamia tai niiden heikko kunto <i>Inga fiskehamnar eller deras dåliga skick</i>					
10. Tavoiteltujen kalakantojen heikko tila <i>De önskade fiskstammarnas dåliga skick</i>					
11. Vesiliikenne haittaa pyyntiä <i>Sjötrafiken stör fisket</i>					
12. Haittaeläimet (hylje/merimetso) häiritsevät pyyntiä <i>Skadedjur (säl /skarv) stör fisket</i>					
13. Väylä- ja satamatyö sekä ruoppaukset haittaavat pyyntiä <i>Farleds- och hamnarbeten samt muddringar stör fisket</i>					
14. Muu, mikä <i>Övrigt, vad</i>					

4 Käytössänne olleiden pyydysten lukumäärä (lkm) ja pyyntipäivien (pv.) määrä kuukausittain tiedustelualueella vuonna 2021? Huom! Ilmoittakaa verkkojen lukumäärä 30 metrin yksikköinä.
Antal bragder som varit i användning (st) och fångstdagarnas (dygn) antal per månad inom enkätområdet år 2021? Obs! Anteckna nätantalet som 30 meters enheter.

Kuukausi <i>Månad</i>	Verkko <i>Nät</i>		Silakkaverkko <i>Strömmingsnät</i>		Rysä <i>Ryssja</i>		Silakkarysä <i>Strömmingsryssja</i>		Muu, mikä? <i>Annan, vad?</i>	
	lkm/st.	pv./dygn	lkm/st.	pv./dygn	lkm/st.	pv./dygn	lkm/st.	pv./dygn	lkm/st.	pv./dygn
Tammi/Jan										
Helmi/Febr										
Maalis/Mars										
Huhtikuu/April										
Toukokuu/Maj										
Kesäkuu/Juni										
Heinäkuu/Juli										
Elokuu/Augusti										
Syys/Sept										
Loka/Okt										
Marras/Nov										
Joulu/Dec										

5 Saalis (kg) tiedustelualueella vuonna 2021? Jos kalastitte useammalla osa-alueella arvioikaa saaliin jakautuminen alueittain prosentteina (%).
Fångsten (kg) på undersökningsområdet år 2021? Om ni fiskade på flera delområden, vänligen uppskatta fångstens fördelning mellan de olika områdena i procent (%).

	Saalis kg <i>Fångst kg</i>	Saalis jaettuna osa-alueittain (alueen nro ja saalisosuus %) <i>Fångsten delad mellan de olika delområdena (områdets nr och fångstandel %)</i>
Silakka <i>Strömming</i>		
Kilohaili <i>Vassbuk</i>		
Lohi <i>Lax</i>		
Taimen <i>Öring</i>		
Kirjolohi <i>Regnbågslax</i>		
Siika <i>Sik</i>		
Kuha <i>Gös</i>		
Ahven <i>Abborre</i>		
Hauki <i>Gädda</i>		
Made <i>Lake</i>		
Kampela <i>Flundra</i>		
Turska <i>Torsk</i>		
Lahna <i>Braxen</i>		
Säyne <i>Id</i>		
Särki <i>Mört</i>		
Muu, mikä? <i>Annan, vad?</i>		

6 Oletteko havainnut muutoksia kalakannoissa?
Har ni märkt förändringar i fiskbestånden?

	Vähentynyt <i>Minskat</i>	Lisääntynyt <i>Ökat</i>	Ei muutosta <i>Inga förändringar</i>	Ei tietoa <i>inte</i>	Vet
Silakka <i>Strömming</i>					
Kilohaili <i>Vassbuk</i>					
Lohi <i>Lax</i>					
Taimen <i>Öring</i>					
Kirjolohi <i>Regnbågslax</i>					
Siika <i>Sik</i>					
Kuha <i>Gös</i>					
Ahven <i>Abborre</i>					
Hauki <i>Gädda</i>					
Made <i>Lake</i>					
Kampela <i>Flundra</i>					
Turska <i>Torsk</i>					
Lahna <i>Braxen</i>					
Säyne <i>Id</i>					
Särki <i>Mört</i>					
Muu, mikä? <i>Annan, vad?</i>					

Lisätietoja, kommentteja:
Tilläggsuppgifter, kommentarer:

Liite 2. Kaupallisen kalastuksen saalis tarkkailualueella tiedustelun mukaan vuosina 2000-2021.

Kaupallisten kalastajien ilmoittamat saalistiedot koko tarkkailualueelta vuosina 2000, 2005, 2009 (Holsti 2010). 2010-2012 (Väisänen 2014). 2017-2021 (Valjus 2018, 2019, 2020,2021). Taulukossa ei ole esitetty vuosien 2018-2021 norssisaalista.

Laji	2000		2005		2009		2010		2011		2012		2017		2018		2019		2020		2021	
	kg	%-osuus	kg	%-osuus	kg	%-osuus	kg	%-osuus	kg	%-osuus	kg	%-osuus	kg	%-osuus	kg	%-osuus	kg	%-osuus	kg	%-osuus	kg	%-osuus
Silakka/Kilohaili	430000	90,1	308400	89,3	0	0,0	200	0,7	0	0,0	0	0,0	45	0,4	16	0,6	20	0,2	0	0,0	0	0,0
Lohi	300	0,1	200	0,1	140	0,9	190	0,7	300	1,1	90	1,1	425	3,2	407	16,3	470	3,5	213	2,3	174	2,4
Taimen	600	0,1	1200	0,3	780	5,0	660	2,4	690	2,4	250	3,1	177	1,3	104	4,2	140	1,1	14	0,2	0	0,0
Kirjolohi	300	0,1	300	0,1	30	0,2	110	0,4	0	0,0	0	0,0	32	0,2	3	0,1	3	0,02	0	0,0	0	0,0
Siika	600	0,1	500	0,1	290	1,8	1470	5,2	1590	5,6	230	2,8	780	5,8	46	1,8	506	3,8	326	3,5	340	4,6
Kuha	30000	6,3	19700	5,7	7200	45,9	12700	45,3	15300	54,1	2800	34,4	8636	64,5	503	20,2	7140	53,8	4206	45,1	3242	44,0
Ahven	5200	1,1	6600	1,9	480	3,1	660	2,4	830	2,9	420	5,2	1123	8,4	149	6,0	2614	19,7	4156	44,6	3088	41,9
Hauki	2400	0,5	2300	0,7	440	2,8	540	1,9	760	2,7	100	1,2	1719	12,8	715	28,7	1569	11,8	217	2,3	423	5,7
Made	1300	0,3	200	0,1	60	0,4	160	0,6	80	0,3	20	0,2	170	1,3	262	10,5	156	1,2	40	0,4	0	0,0
Lahna	4100	0,9	4100	1,2	5380	34,3	10770	38,4	8050	28,5	3450	42,3	192	1,4	250	10,0	605	4,6	153	1,6	100	1,4
Säyne	300	0,1	400	0,1	0	0,0	30	0,1	20	0,1	0	0,0	51	0,4	27	1,1	15	0,1	0	0,0	0	0,0
Särki	100	0,0	1300	0,4	280	1,8	300	1,1	30	0,1	0	0,0	14,6	0,1	8	0,3	20	0,2	0	0,0	0	0,0
Muu laji	1800	0,4	100	0,0	620	3,9	230	0,8	620	2,2	790	9,7	30	0,2	2	0,1	20	0,2	0	0,0	0	0,0
Yhteensä	477000	100,0	345300	100,0	15700	100,0	28020	100,0	28270	100,0	8150	100,0	13395	100,0	2492	100,0	13278	100,0	9325,0	100,0	7367	100,0



Länsi-Uudenmaan vesi ja ympäristö ry
Västra Nylands vatten och miljö rf

PL 51, 08101 Lohja

Puh. 019 323 623

vesi.ymparisto@luvy.fi

www.luvy.fi